

# **Recto** **/** **Verso**

Résidence  
création et production  
Lac&S, la vitrine  
2022

*Benoit Pierre*  
*Julie Monnet*  
*Evelise Millet*  
*Kristina Depaulis*  
*Patrick de Hass*

## **Collectif ACTE**

Siège social :  
16 place Montbernage  
f-86000 POITIERS  
[acte.collectif@gmail.com](mailto:acte.collectif@gmail.com)

# Recto/Verso

## Présentation

*Recto/Verso* est un projet de recherche à géométrie variable initié en 2019 par Julie Monnet et Benoit Pierre. Son objet est d'explorer les spécificités et les particularités qui peuvent naître d'une mise en jeu de ces deux éléments, nommés recto et verso, qui forment un tout et qui sont définis comme contigus et opposés.

Ce projet de recherche suggère aux chercheurs (artistes, historiens, critiques, scientifiques...) qui y participent un ensemble d'investigations sur les relations établies entre les deux côtés d'une même chose et leur interface, dans toute leurs potentialités plastiques et conceptuelles.

*Recto/Verso* est un laboratoire, un terrain de jeu et d'expérimentation favorisant les conversations d'artistes, la circulation des points de vues. Un objet de recherche travaillé à partir de positions singulières et différenciées qui forment une constellation plus qu'un espace rhizomique.

Nous avons repéré au sein de nos pratiques personnelles des corrélations (tranche, face A/B, devant/derrière, interstice, passage, miroir, découpe, coupe, trouée, visible/invisible, double face...). Par un effet de rebond, une résonance, un repérage s'opère ensuite en direction d'autres plasticiens ou chercheurs ; une hypothèse devient alors une possible rencontre comme une balle que l'on envoie à l'autre.

En 2020/2021, Recto-verso ouvre son champs de recherche à 2 autre artistes : Kristina Depaulis et Evelise Millet ainsi qu'à l'historien Patrick de Haas. Une Volonté de déployer, d'ouvrir le champs de recherches et des possibles à d'autres singularités et pensées. Il naîtra de cette ouverture, des temps de résidences, de recherche, de restitution que nous souhaitons poursuivre et développer à nouveau.



Atelier Benoit Pierre,  
Résidence Ressource Échangeur 22, août 2021

## **Exposition de l'artiste au travail**

Collectif Acte (hors-les-murs) à LAC& S, Lavitrine / artist run space

Limoges, 15 au 27 août 2022

### **Un mise en perspective pour une résidence de création exposant la recherche en train de se faire en août 2022.**

Dans le prolongement de l'exposition réalisée avec l'Escamoteur l'été dernier, Lac&S souhaite poursuivre l'expérience d'une forme d'exposition hybride où la recherche devient le contenu. Une forme dynamique qui ne serait pas seulement une restitution mais un temps en train de se faire.

Le Collectif Acte propose de s'emparer de ce dispositif mêlant recherche exposition et médiation en investissant le lieu avec un deuxième volet du laboratoire de recherche Recto-Verso, sous la forme d'une résidence Hors les Murs dont Lavitrine serait la scène.

L'ouverture sur l'extérieur, le soutien à la production et la présentation des œuvres en cours par la médiation permet d'élaborer ce nouveau dispositif. Le Collectif Acte envisage d'occuper les espaces de Lavitrine durant ces 15 jours de résidence sous cette forme : le premier espace de la vitrine serait consacré à de la médiation avec une présentation des pièces réalisées et développée en 2021, ainsi qu'une série d'ouvrages spécifiques aux questionnements plastiques du laboratoire. La seconde partie, sera réservée à l'atelier et à la création, elle permettra aux artistes de produire et développer les pistes et les pièces amorcées en 2021.

Durant la résidence l'accès à l'espace « atelier laboratoire » au public pourra se faire sur des créneaux définis par les artistes dans les jours d'ouverture de la galerie dont Anne Fleur assurera la médiation.

Une Journée de médiation (8h) avec un ou plusieurs artistes de l'«atelier-laboratoire» pourrait être organisée, afin une fois de plus de présenter le propos, les recherches, les pistes très engagées et de croiser les échanges avec d'autres regards.

**LAC&S Lavitrine**  
décembre 2021

# Recto/Verso

## Etapes et origine du laboratoire

Ce projet est né en 2019 de la rencontre de deux artistes issus d'un collectif basé à Poitiers : le Collectif Acte, à partir d'un repérage de modalités communes dans leurs travaux personnels ; dès lors, ils se retrouvent à l'atelier pour expérimenter et commencer à problématiser autour de la question, des enjeux du recto-verso. Leur démarche croise le regard de l'historien de l'art Patrick de Haas.

En juillet 2020, ils provoquent une première résidence de recherche sur 3 jours à l'Échangeur 22 à Saint Laurent des Arbres. Ils rencontrent Evelise Millet ; la densité des échanges nés de ce croisement les renvoient à l'intérêt de continuer à élargir et de poursuivre des invitations.

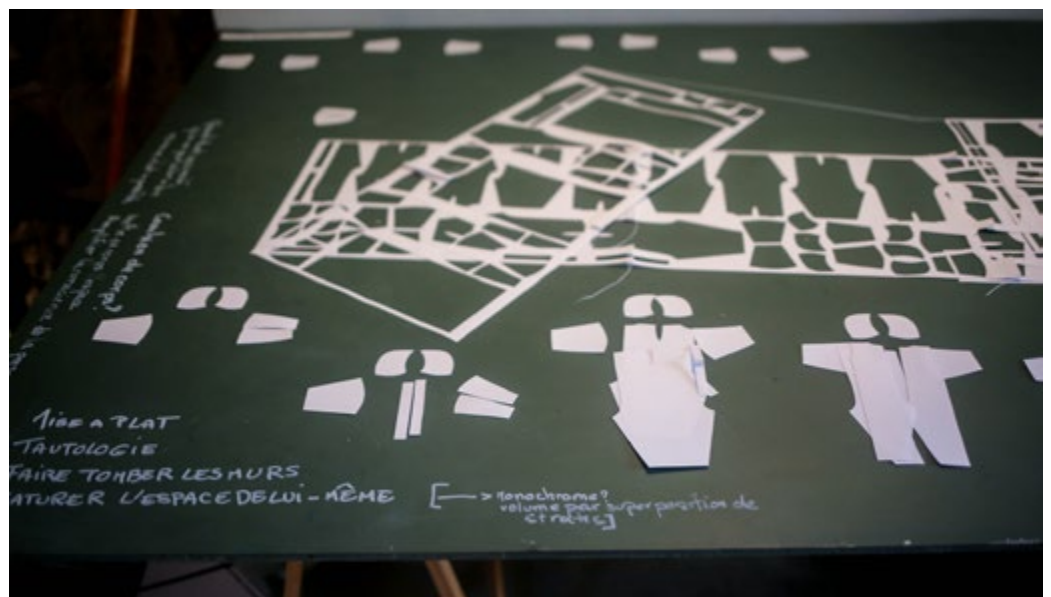
En 2021, 2 artistes : Evelise Millet, Kristina Depaulis et Patrick de Haas (historien de l'art) sont invités à participer activement au laboratoire Recto-verso. En août de la même année, le laboratoire Recto-Verso est programmé pour 15 jours de recherche à l'Échangeur 22 dans le cadre des résidences ressources. Afin d'amorcer et préparer cette résidence le groupe se retrouve au Lycée International Innovant pour deux jours au printemps 2021.

Du 7 novembre 2021 au 15 janvier 2022, dans le cadre de l'exposition *Intervalle.s.* Recto-Verso présente les recherches menées à Échangeur 22 au centre d'art Angle à Saint-Paul trois Châteaux (Drôme) au côté deux autres collectifs Pamela (Nîmes) et le Houloc (Aubervilliers).

Plus récemment, Recto-verso a entamé une session de recherche et d'atelier de pratique artistique avec la section broderie du Lycée Gilles Jamain.

La synergie de groupe, la densité des échanges et la qualité des recherches menées sur les différents temps de résidence et de restitution (ouvertures d'atelier, exposition) ont confirmé à l'ensemble du groupe la volonté de poursuivre les pistes et les pièces amorcées. Ainsi le laboratoire Recto-verso souhaite continuer leur recherche avec une résidence de création et de production de 15 jours au mois d'août 2022 au centre d'art LAC&S, Lavitrine de Limoges.

Vous trouverez dans les pages qui suivent une présentation actualisée des artistes du laboratoire Recto-Verso et de l'historien de l'art Patrick de Haas, une note d'intention du projet de résidence hors-les-murs.



Kristina Depaulis, E22 Faire tomber les murs - atelier  
Résidence Ressource Échangeur 22, août 2021



Atelier Evelise Millet  
Résidence Ressource Échangeur 22, août 2021



Atelier Kristina Depaulis  
Résidence Ressource Échangeur 22, août 2021

# Résidences Création et Production

Collectif ACTE (hors les mur)

## 2021

LP2i  
Échangeur 22

### Retour d'expérience sur la résidence en août 2021 à É22

Les 15 jours de résidence à l'Échangeur 22 ont permis de travailler côte à côte, au sein d'un même espace, pour nourrir une complicité dans la confrontation de nos travaux amorcée à Poitiers dans nos ateliers respectifs et au LP2i. Cette première résidence à 4 artistes et un historien de l'art nous à permis de développer des pistes de recherche en solo ou en duo, de croiser nos regards et nos pratiques singulières autour d'un même objet de recherche qu'est le Recto/Verso.

Nous avons vérifié que cette affinité entre nous 5 ne s'épuisait pas : échanges de repères théoriques, de références, partage intellectuel et savoir faire manifestant de fortes résonances dans nos univers respectifs. Cela à renforcé les mises en écho, les ricochets de pensée dont les échanges se sont poursuivis lors de visites d'atelier et de rencontres avec différents professionnels et artistes tel que Gilles Bingisser, Won Jy, Marion Le Torrivillec et Vincent Venet, conseiller aux associations de Saint-Laurent des Arbres. Ces 15 jours de recherche ont aboutis à une première restitution des résidences Ressources E22 au centre d'art Angle de Saint-Paul 3 Châteaux (Drôme). Ainsi 3 Collectifs ont été invités par E22 à présenter leur travail (Pamela de Nîmes, Le Houloc à Aubervilliers, et Acte à Poitiers) lors de l'exposition *Intervalle.s*. Pour Recto-Verso, c'est une première étape d'ouverture sur l'extérieur, une étape de plus dans la confrontation de pièces réalisées dans un dialogue direct et dans un même espace. Cette première restitution nous confirme l'envie et le besoin de pousser d'avantage les pistes et les échanges amorcés dans une seconde résidence de création et production en août 2022 chez LAC&S, Lavritine à Limoges.

La Résidence de recherche Laboratoire qui a eu lieu en août 2021 était un premier volet qui s'est avéré convainquant et enthousiasmant. Se croiser, échanger, épaissir et densifier les échanges mais aussi permettre une forme de «friction plastique» : c'est bien ce que nous, en tant qu'artistes, une fois sortis de nos écoles, n'avons plus l'occasion de vivre. Nos personnalités se sont affirmées avec l'expérience, mais plus que jamais nous avons besoin de regards croisés, de lire les process des autres, qui travaillent sur d'autres médium : tissu, installation, découpage, céramique, photographie...

## 2022

Accueil  
LAC&S Lavitrine

Un deuxième volet toujours axé sur l'idée d'un laboratoire et d'échanges croisés se développe en août 2022 à Limoges. LAC&S, Lavitrine est un lieu propice à cette friction plastique et à cette ouverture sur l'extérieur par son soutien à la production, à la présentation des œuvres par la médiation. Également, la répartition des espaces, nous semble parfaite pour développer le laboratoire Recto-Verso sous l'angle de la création et de la production.

Durant ces 15 jours de résidence, le premier espace de la vitrine serait consacré à de la médiation avec une présentation des pièces réalisées et développée en 2021, ainsi qu'une série d'ouvrages spécifiques aux questionnements plastiques du laboratoire. La seconde partie, sera réservée à l'atelier et à la création, elle permettra aux artistes de produire et développer les pistes et les pièces amorcées en 2021. Une journée de médiation (8h) avec l'ouverture au public de l'espace «atelier-laboratoire» sera organisée, afin une fois de plus de présenter le propos, les recherches, les pistes très engagées et de croiser les échanges avec d'autres regards.



**Performance**

Benoit Pierre et Kristina Depaulis

Angle, 2021



**1<sup>er</sup> plan :**

Benoit Pierre et Kristina Depaulis,  
*éléments d'appui provisoire*, baguettes bois, verre,  
metal, tissu, papier. Éléments a activer

**Arrière plan :**

Benoit Pierre, *Sans titre*, papier cristal solarisés,  
baguette, plateau, tréteaux bois. Dimensions variables,  
Angle, 2021



**Gauche à droite :**

Exposition *INTERVALLE.S*

Julie Monnet, *Sans titre*, tirage sur plexiglass,  
2020/2021

Evelise Millet, *Seuil*, tapis en caoutchouc et poussière  
de seuils, In Situ

Angle, 2021

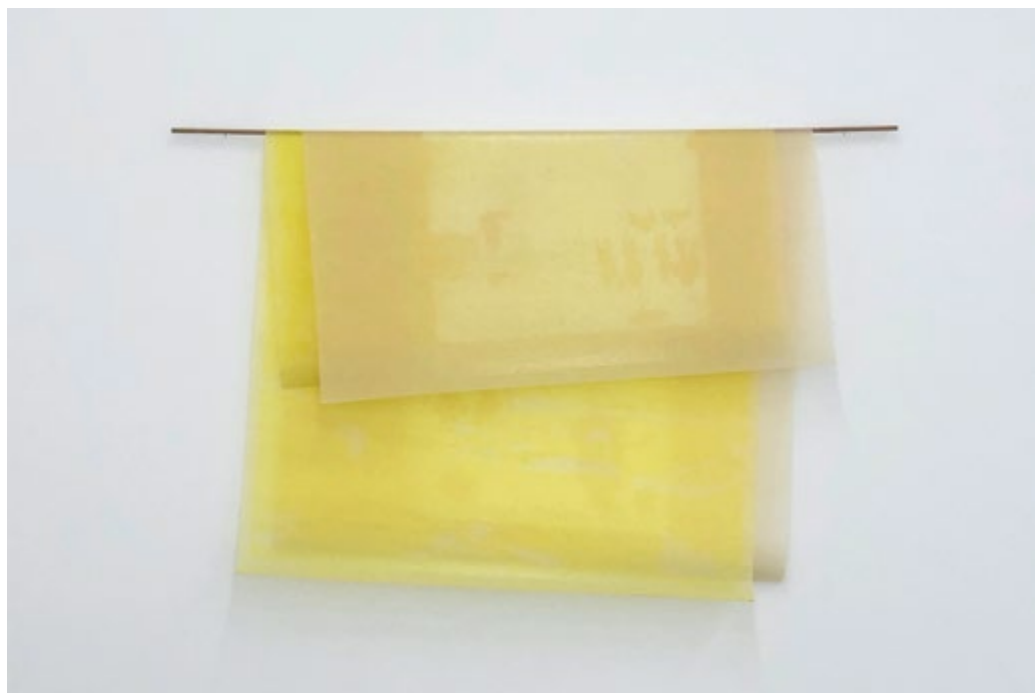


# Benoit Pierre

Artiste plasticien  
www.poesition.net

Vit et travaille à Poitiers

poesition@yahoo.fr  
T. 06 79 07 56 20



*Sans titre*, Projet National Story Kit, papier cristal solarisés, baguette, plateau, tréteaux bois. Dimensions variables, Angle, 2021

Je ne me méfie pas de la réalité, dont je ne sais presque rien, mais j'entretiens des soupçons concernant la perception de la réalité à partir des images que nos sens retiennent. Les images sont souvent incomplètes et limitées car plates et peu réactives à leur environnement. Je ne pense rien décrire plus clairement concernant la réalité que ma propre relation à la réalité. Et celle-ci a toujours eu à voir avec les questions d'emplacement, de déplacement et d'espace-ment, la sédimentation, le fragmentaire et je ne sais quoi encore.

Dans mon travail, je cherche souvent à déplacer l'art considéré comme une forme liée à un fond pour lui faire occuper plutôt l'interstice entre la forme et le fond, vacillant entre les deux. Dans la nouvelle étape de travail qui a donné naissance à l'exposition « Air glacière » (voir dossier fourni), la question du processus précède l'objectif de créer une forme. D'où partons-nous ? Quelle relation entretenons-nous avec l'autre, avec notre environnement au sens large du terme (contexte historique, socio-économique, écologique), d'où parlons nous, où nous situons-nous sur la planète ? Sommes-nous en capacité de questionner cet endroit d'où nous partons et d'où nous parlons ? Parfois, c'est à partir d'une matière issue de ce questionnement – les manuels scolaires ou bien les emballages cartonnés – qu'un processus voit le jour, qu'un jeu de correspondances s'invente, qui étaient tout à fait imprévisibles.

## **Recto/Verso**

Le jeu du recto-verso, particulièrement développé dans les pièces rassemblées sous le titre « National Story Kit/Geostory » (voir dossier fourni), peut également permettre d'interroger de les enjeux de la réversibilité. Commencer à penser nos gestes à partir de cette dynamique peut s'amorcer très concrètement avec l'identification ludique d'objets réversibles, de questionner la notion même de réversibilité.



**Expositions personnelles**

**2020**  
« EPOPEA »,  
Centre d'art La Chapelle Jeanne  
d'Arc, Thouars

**2017-18**  
« Air glacière »,  
Franck Dubois & Benoit Pierre  
Coproducteur  
Galerie Duchamp, Yvetot/  
Rurart, Venours.

**2017**  
« Geostory »,  
TLW, UFR des arts, Amiens.

**2016**  
« Strates »,  
Craft espace, Dieulefit.

**2010**  
« Saxifrages »,  
Salaisons, Romainville.

« Svuda Okolo »,  
The Gallery of Contemporary Fine  
Arts, Nis/Cultural Center of Lesko-  
vac. (Serbie)

**2009**  
« Just sightseeing », Galerie O3one,  
Belgrade.

**2007**  
« Autour »,  
Artothèque, St Denis-de-la-Réunion.

**2002**  
« Poésitions »,  
l'ateliers, Évreux.

« à dieu et souviens toi »,  
Château de Pierrefonds.

**2000-01**  
« Dix affiches-dix retouches »,  
Coproducteur  
Métro de Rouen/Université  
du Havre,  
Bourse FIACRE et CNL.

**Expositions collectives**

**2021**  
« MULTI-SPACE », exposition  
de multiples,  
Espace29, BORDEAUX.

**2021**  
« INTERVALLE.S », Résidence Res-  
sources E22. Paméla, Houloc et Acte  
Angle, Saint-Paul trois châteaux.

**2021**  
« SILLON », Exposition parcours  
en Drôme provençal.  
Saoû, Soyans.

**2020**  
« RASSEMBLER », Collectif ACTE  
LAC&S Lavitrine, Limoges.

**2017**  
« À l'antique »,  
Musée des antiquités de Rouen/  
Frac Haute-Normandie.

**2015**  
« Fabriquer le dessin »,  
Frac Haute-Normandie.

**2013**  
« code noir », Frac Haute-Norman-  
die, Sotteville-lès-Rouen.

**2012**  
« Walker »,  
Galerie des papiers perdus, Dieppe.

**2011**  
« .JPG /Correspondances & Dialo-  
gues », Le Pavillon Jaune, Paris.

« Correspondances »,  
Galerie du Tableau, Marseille.

**2003**  
« Imaz », Le Port. (Île de la Réunion)

**2002**  
« Les Lieux imprévus »,  
Musée Léon Dierx,  
St-Denis (Île de la Réunion).

« Les Observatoires »,  
Festival Feardrop, Évreux.

**Résidences****Création/Médiation**  
EAC

**2021**  
« Recto-Verso »,  
Echangeur 22, St-Laurent des arbres  
LP2I, Poitiers, Lycée Gilles Jamain

**2020**  
« Recto-Verso »,  
Echangeur 22, St-Laurent des arbres

**2019**  
« L'Atelier des possibles »,  
Centre d'art La Chapelle Jeanne  
d'Arc, Thouars

**2018-19**  
« Éclaircies »,  
Collège Noël-Noël, École primaire  
de St-Maurice des Lions, IME,  
EPAD, CIO, Médiathèque, Lycée  
Émile Roux, Cinéma Le Capitole,  
Confolens.

**2017-18**  
« Éclaircies »,  
Lycée Gilles Jamain, École primaire  
Herriot, IME Pro Tonnay-Charentes,  
Centre socioculturel Primevère  
Lesson, Rochefort.

**2016-17**  
« Iconoclasses »,  
Lycée Jean XXIII, Galerie Duchamp,  
Yvetot.

**Enseignement**

**2017**  
Workshop, Charivari,  
ENSA Limoges

2002-2007  
Enseignant Design graphique  
et pratiques plastiques,  
École supérieure des Beaux-Arts,  
Le Port, Île-de-la-Réunion.

**Commande et achats publics**

**2018**  
Achat de 2 estampes issue du projet  
« National story kit »,  
Artothèque de Poitiers.

**2017**  
Achat de 4 photographies issues  
du projet « National story kit »,  
Artothèque de La Réunion. (France)

**2016**  
Achat d'une photographie issue  
du projet « National story kit »,  
Artothèque de Poitiers.

**2013**  
« Perspective(s) », 1% artistique  
du Collège Nelson Mandela,  
Elbeuf-sur-Seine.

**2001**  
Achat de 5 estampes,  
Frac Normandie

# Julie Monnet

Artiste plasticienne  
www.julie-monnet.com

Vit et travaille à Poitiers

jmonnet@live.fr  
T. 06 82 48 50 10



« sans titre », tirage sur plexiglass, 2021

Le paysage n'existe pas, il n'est pas fragmenté, pas sectionné. Il n'y a pas différents types de paysages. Il y en a un seul et unique, nous le traversons, nous le parcourons, nous marchons continuellement dessus et dedans car nous sommes reliés à la terre que nous le voulions ou non.

Je dessine, arpente, observe, collecte, traverse le paysage à pied, en train, en voiture ou en vélo, souvent celui qui est en périphérie des villes. Lorsque je me déplace, je cherche à embrasser le paysage de près et de loin. Même si ça n'est pas possible. Alors je collecte par prélèvements des éléments (matériaux, dessins, matrices, photographies, notes...). Cette archive du visible, de ce que je perçois à un moment donné, s'apparente à des rushes, séquences, focus, plans rapprochés ou larges. C'est une mémoire en travelling qui tente d'agir comme un panoramique en séquences et dont je me sers à l'atelier.

Dans l'atelier, c'est une autre forme de déplacement qui opère, le périmètre d'action est différent, c'est une autre échelle de temps et d'espace. Les jambes ne sont plus le principal moteur, elles deviennent même parfois secondaires. C'est le buste qui prend le dessus avec les bras, les mains. Que ce soit pour la gravure, la sculpture, la peinture ou le dessin, je fais attention aux différents gestes que mon travail implique : presser, rouler, décoller, étendre, caresser, froter, étaler, remplir, recouvrir, couper, assembler, tracer, répéter, clouer, visser, coller, associer, broder...

Je cherche à donner à voir des miroitements, des reflets de ce que je perçois : une atmosphère, un agencement de formes et de matières, une pensée. Je fonctionne par intuition, mon processus de pensée est flexible c'est entre autre pour cela que je n'ai pas un médium de prédilection à proprement parler.

## **Recto/Verso : envers**

La question du recto-verso dans mon travail est très liée à la perception et à l'apparence que donne à voir une grande partie du monde visible. Cette question est pour moi une manière d'arpenter les souterrains de ce monde, de chercher ce qu'il y a au delà de l'immédiateté, de la surface. D'où mon intérêt pour les lieux de fabrication : les sites industriels, les chantiers, les ateliers. Ces endroits où « le faire » et « l'action du faire » se font dans le ici et maintenant. C'est une manière de mettre sur un même plan, à une même échelle le visible et l'invisible.

**Expositions personnelles****2017**« Sans titre »  
Galerie Latelier, Sète

« Extrait »

La Vitrine des ailes du désir et  
l'Arcuterie, Poitiers**2016**« Snapchat »  
Myartgoesboom, Nîmes**2015**« A partir d'ici en repartant de là »  
Myartgoesboom, Avignon**2010**« Correspondance(s) - Berlin »  
Centre Européen de poésie, Avignon**Expositions collectives****2021**« Intervalle.s », Résidence Res-  
sources E22. Pamela, Houloc et Acte  
Angle, Saint-Paul trois châteaux.

« A dessin »

Chapelle du quartier haut, Sète.

« Comment faire corps avec le pay-  
sage » duo avec Dominique Robin  
Rassembler / Morceller - Acte**2020**« Rassembler », Collectif ACTE  
LAC&S Lavitrine, Limoges.**2015**« Passages »  
En collaboration avec Marie Tijou  
Massais**2013**« Ouverture(s) »  
Etats mixtes sur plateau  
Compagnie Etats Remixés  
LBB, Montpellier« Crache ton noir dans mon blanc »  
Association Bienvenue à bord  
Nîmes« Aparté(s) »  
La Bulle Bleue, Montpellier**2012**« Les Itinérances »  
Association Les Itinérances, Valence**2009**« Parcours de l'art, l'œuvre  
et le lieu »  
Galerie du Parcours de l'art  
Avignon« Archist »  
Galerie des Grands Bains Douches  
de la Plaine, Marseille« Ni tu, ni vous »  
Galerie des Grands Bains Douches  
de la Plaine, Marseille**2008**« Rundgang »  
kunstakademie  
Münster, Allemagne**Résidences Création/Médiation****2021**« Recto-Verso »,  
Echangeur 22, St-Laurent des arbres  
LP21, Poitiers, Lycée Gilles Jamain.**2020**« Recto-Verso »,  
Echangeur 22, St-Laurent des arbres**2016**« Tri postal »  
CASA, Avignon**2013**« Scénographie Etats mixtes sur  
plateau »Compagnie Etats Remixés  
LBB, Montpellier« Scénographie Etats mixtes sur  
plateau »Compagnie Etats Remixés  
Ramdam, Lyon -**Enseignement****Depuis 2014**Enfants, adolescents, intervention  
en milieu scolaireLes Beaux, école d'arts plastiques  
Grand Poitiers**Edition et acquisition****2018**« Lui faire une beauté »  
Vente aux enchères  
Ecole des beaux-arts, SèteAchat d'une photographie et d'une  
estampe « Flottant » et « Epaisseur  
d'écorce »  
Artothèque de Poitiers**2016**« Espèces de mélaminés »  
Roblocado N°107, novembre  
Roblo édition, Nîmes

« Artfabécic »

Dictionnaire Biographique, vol.1  
Concordia Patrimoine et Culture**2012**« Runbook »  
Livre multimédia évolutif  
Initiative de Colette Raynaud et  
Hervé Vachez  
Bourse d'aide à Projet individuel  
(Office Franco-Allemand pour la  
Jeunesse)**2010**« Runbook »  
livre multimédia évolutif  
Initiative de Colette Raynaud et  
Hervé Vachez

# Evelise Millet

Artiste plasticienne  
<http://www.evelisemillet.fr/>

Vit et travaille à Marseille

evelise.millet@yahoo.fr  
T. 0681870391



*Seuil*, 2021, tapis en caoutchouc, poussière de seuils.  
In Situ Angle, 2021

Diplômée de l'ésal d'Épinal et de l'ésam de Caen (2013), ma pratique artistique est pluridisciplinaire, incluant la photographie, la sculpture et l'édition. Le dessin en est l'ossature. Je développe une écriture plastique envisagée comme une construction particulière : chaque élément – objet, ligne, texture – en devient le matériau. Mon travail actuel m'amène à déployer le dessin hors de son support, adaptant le médium à la recherche en cours.

Mon attention se porte sur les formes existantes dans le paysage, le bâti et ses usages. La méthode de travail intègre mes déplacements en France et à l'étranger, les découvertes de territoires, de leurs aménagements, des mutations. Entre nature factice et infrastructures façonnées par l'homme, les dessins et volumes donnent à voir des espaces aux lectures multiples, venant contrarier la compréhension de l'espace de la représentation. En explorant les dispositifs de vision, les fausses perspectives et les juxtapositions de plans, je pose la question de la représentation.

Je puise dans différents corps de recherche tels que l'urbanisme, l'architecture et le paysagisme pour en extraire plusieurs modes de rapports au monde et renouveler la relation nature et culture.

Un récente résidence au Maroc m'amène à poursuivre un travail sur le rempart et l'enceinte, et à ouvrir ma recherche vers une origine du bâti, de la fondation. Les contrastes entre espace public et espace privé m'intéressent particulièrement. Ma recherche actuelle se base sur une conception de la ville « en creux ».

**Expositions personnelles****2021**« Épaule et marche »,  
Galerie Modulab, Metz.**2019**« Paysages logistiques »,  
LPA Chambray-lès-Tours.**2016**« Tropisme »,  
Lendroit éditions, Rennes.**2015**« L'œil du prince »,  
La Fermeture Éclair, Caen.**Expositions collectives****2021**« Intervalle.s », Résidence Res-  
sources E22. Pamela, Houloc et Acte  
Angle, Saint-Paul trois châteaux.**2020**« Seconde zone », Galerie Jules  
Bossert, Besançon.  
« Monstruosa », Galerie My Monkey,  
Nancy.**2019**« Entrées par la fenêtre », Atelier  
Paul Fleury, Montreuil.**2018**« Freak », Friche de la Rhodia,  
Besançon.  
« Dans le soir elle résonne »,  
My Monkey, Nancy.**2017**« Los juegos del capricornio »,  
Galerie Arroniz, Mexico DF.  
« Neodomia »,  
Abbaye de Moyen-moutier.  
« Ellipse », Église Notre-Dame,  
Besançon.**2015**Cloître St Louis, Avignon.  
« Panorama », Château Guillaume-  
le-Conquérant, Falaise.  
« TRAIT », Moyaux.  
« FID Prize » 2015, École supé-  
rieure d'art du Nord-Pas-de-Calais,  
Tourcoing.**2014**« Passages », Château d'Oiron.  
« Géométries Variables », Drawing  
Now, ENSCI, Paris.  
« Le Chapitre des bifurcations »,  
Abbaye-aux-Dames, Caen.**2013**« Dess(e)ins », Bibliothèque Forney,  
Paris.**Résidences Création****2021**« Recto-Verso »,  
Echangeur 22, St-Laurent des arbres  
LP21, Poitiers.  
« Design d'espace, architecture &  
urbanité »,  
Irrésistible fraternité, Limoges.  
« Réseaux »  
Laboratoire de recherche ThéMA,  
UMR - CNRS, Université Besançon.**2020**

Institut Français du Maroc, Tétouan.

**2019**« Été céramique »,  
par Antoine Medes, Montreuil.  
« Apparence trompeuse »,  
LPA Chambray-lès-Tours.**2018**« Atelier 3 », Atelier Mc Clane,  
Rennes.**2014**Museo Experimental El Eco, Materia  
de dibujo - Drawing Issues, Mexico.**Interventions****2021**Workshop Art & Géographie, Univer-  
sité de Franche-Comté - Besançon.  
Artiste plasticien en lycées, Associa-  
tion Juste ici, Doubs.**2019-2020**

PEAC, Collège Héricourt.

**2018**

PEAC, ESPé, Besançon.

**2017**Intervention sur l'écriture du  
mémoire, ésam Caen.  
PEAC, ESPé, Besançon.  
Workshop illustration, ésam Caen.**2016**Panorama, Collège des Douits,  
Falaise, Collège Louis Pergaud, Dozu-  
lé, Collège Le Fairage, Périers.**Prix et Bourses****2017**Aide à la création, DRAC Bourgogne -  
Franche-Comté.**2016**Sélectionnée Prix Révélation livre  
d'artiste, ADAGP / MAD.**2015**Aide à l'acquisition de matériel,  
DRAC Basse-Normandie.**2015**

Sélectionnée FID Prize.

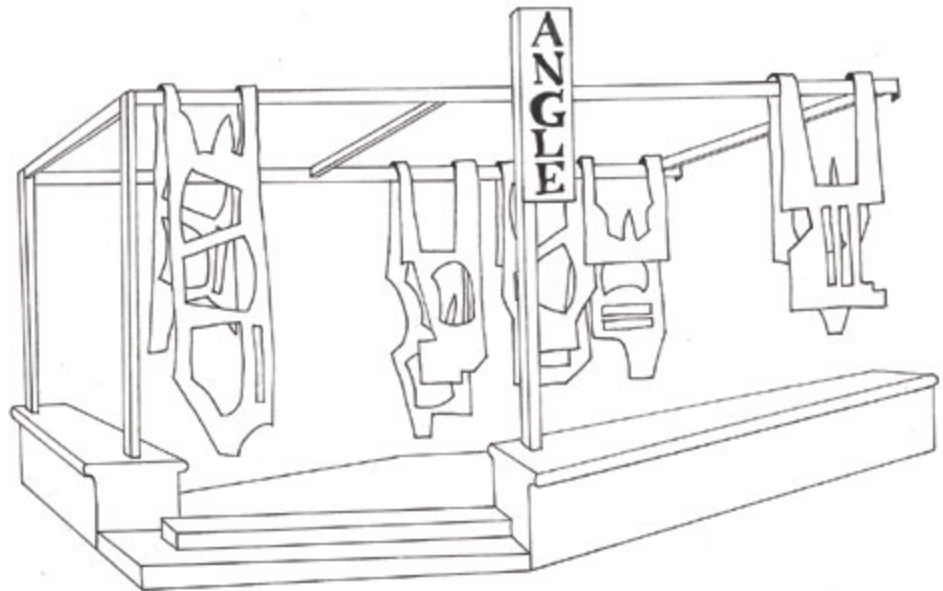
**2013**Lauréate du Prix Dess(e)ins, Les  
Traces Habiles. Acquisition d'un  
dessin.

# Kristina Depaulis

Artiste plasticienne  
<http://www.kristina-depaulis.fr/>

Vit et travaille à Limoges

[kristina.depaulis@gmail.com](mailto:kristina.depaulis@gmail.com)  
T. 06 52 52 74 76



*E22 Faire tomber les murs. papier, fil. Dimensions variables. 2021*

Je cherche l'autre, le mouvement, la mémoire et sa perte, je crée des enveloppes-objets-sculptures pour des lieux, des corps, je les retourne, je les situe, je les propose pour qu'on dispose, je les rends solubles, j'échoue, je recommence. Je couds, je lie, je joue de l'envers, de l'entre deux, du décalage, je prends de petits risques.

## Terrain d'exploration

Il est question d'expériences de l'espace et de points de contact avec l'autre dans un temps donné par l'activation de mes propositions. La perception est en jeu impliquant une lecture du « lieu contenant » soit par la pratique des objets soit par la perception de quelqu'un les pratiquant. L'individu qui est dedans est renvoyé à sa propre présence et devient alors une sculpture mobile.

Dans ce contexte précis (l'instant, le lieu au sein duquel se déroule l'événement et les individus présents...) les objets provoquent l'organisation d'une situation propre, unique. Ils se déplacent, se retournent avec le corps et la manipulation qui en est faite et créent une scénographie renouvelée témoignant des différents passages.

Chaque nouveau travail prolonge ce dialogue et immerge dans le présent du corps en acte. Ces présents multipliés déploient une mémoire qui s'inscrit dans les objets par palimpseste soit inhérent : l'usure, la salissure, soit construit dans la forme même de la pièce réinterrogée à chaque nouvelle exposition.

## Recto verso

C'est un peu comme rencontrer un ami qui avait toujours été là mais un peu en retrait. « S'exposer au mur... faire tapisserie » ouvre pour moi le jeu qui s'engage et ne demande qu'à s'énoncer par rencontre et capillarité. Le retournement de la matière, sa réversibilité, le processus d'accumulation de peaux d'espaces jusqu'à l'illisible mais aussi le prolongement d'objets envisagés comme solubles dans l'expérience sont autant de suspensions à nourrir.



**Expositions personnelles**

**2016**  
« mobile » - Maison Consulaire,  
Mende

**2015**  
« à lier » - Musée Labenche,  
Brive-la-Gaillarde

**2011**  
« en attente[...] » - Château  
de Taurines, Aveyron

**2010**  
« En Résonance 7 » - Invitation  
du Frac Limousin, Saint-Fréjoux,  
Musée d'Ussel,  
Busséjou et Saint Exupéry  
les Roches

**2007**  
« Métamorphose » - Musée  
municipal de l'Évêché, Limoges

« Tripodie mobile » - Festival «la  
croisée des chemins»,  
La Souterraine

2005  
« Chambre d'hôte / dortoir » -  
Jardin d'Hélylys-oeuvre, Saint-Médard-  
d'Excideuil

2003  
« A-mnésie » - Galerie Ocre d'art,  
Châteauroux

« Tour gay lussac 1 » - C.A.U.E  
Haute Vienne, Limoges

1999  
« Lieux de vie, mémoires  
d'espaces... » -  
Musée de la Sénatorerie, Guéret

**Expositions collectives**

**2021**  
« Intervalle.s », Résidence Res-  
sources E22. Pamela, Houloc et Acte  
Angle, Saint-Paul trois châteaux.

**2019**  
« et + si affinité » - LAC&S/Esprit  
Porcelaine, Alliance Française,  
Guatemala City, Guatemala.  
Exposition présentée à la Galerie  
des Hospices à Limoges en 2016,  
et au Musée d'art contemporain  
de Pilsen, République Tchèque,  
en 2015

**2018**  
« Rien D'impossible »  
Oeuvres des collections  
FRAC-Arthothèque Château de  
Monbazillac

**2017**  
« aéré » - Galerie RDV, Nantes

**2013**  
Art et territoire, COOP, Bidart

**2009**  
ATTITUDE Festival - Center for  
Contemporary Public Arts, Bitola,  
Macedonia

**2008**  
« Voulez-vous danser? »  
Kristina Depaulis invite Fabien Lerat  
- Lavitrine, Limoges

**2007**  
« Consommé d'artistes » -  
La vitrine, Limoges (artiste exposant  
et commissaire)

**2006**  
« Sous la Plage un peu plus à l'ouest  
2006 » -  
Parc André Citroën, Paris

**2003**  
« L'Art est ouvert » en Dordogne  
- Jardin D'Hélylys, Saint-Médard-  
d'Excideuil

« Exposition jeune création » -  
La Vilette Paris

**Résidences Création/Médiation**

**2021**  
« Recto-Verso »,  
Echangeur 22, St-Laurent des arbres  
LP21, Poitiers.

2015  
« à lier » résidence à l'Ecole National  
Supérieur d'Art de Limoges

2008  
« Véhiculaire » résidence d'artiste  
à Pollen - Monflanquin  
Lot et Garonne (fév 2008)

2002  
« Festival des Plaisirs » - Jardin  
d'Hélylys en Dordogne

**Enseignement**

**2017 et 2015**  
Workshop / Charivari ENSA Limoges

**Depuis 2012**  
Professeur d'enseignement artis-  
tique à l'Ecole municipale de Beaux  
Arts de Châteauroux.

**Editions et acquisitions**

**2016**  
« et+ si affinité », catalogue de  
l'exposition édité par la Mairie de  
Limoges

**2012**  
« Voulez-vous? », monographie  
éditée dans le cadre d'une aide à  
l'édition du Conseil Régional du  
Limousin

**1999**  
« Lieux de vie, mémoires  
d'espaces... »,  
monographie éditée par le Musée  
de la  
Sénatorerie de Guéret

**Acquisitions**

**2019**  
« échec de vol 1 et 2 » photographies  
de performances Frac Arthothèque  
Nouvelle Aquitaine

**2008**  
série de maquettes  
FRAC Limousin

**2008**  
« séchoirs de corps » Musée  
Municipal de l'Évêché de Limoges

**2006**  
Trois expérience de vol  
FRAC Limousin

# Patrick de Haas

Critique et historien d'art

Vit et travaille à Paris

patrickdehaas@hotmail.com

T. 09 51 21 82 01



L'expression « avant-garde » est devenue aujourd'hui suspecte quand on voit le dévoiement de sens dont elle a été victime : la puissance critique, transgressive, utopique, se trouve en effet désamorcée par son usage publicitaire qui en retourne les enjeux en l'enfermant dans une catégorie séparée : l'avant-garde comme genre, comme plus-value symbolique, comme marque de distinction...

L'avant-garde, souvent qualifiée d'historique (pour mieux l'embaumer ?) telle qu'elle a été vécue par ses acteurs n'était pourtant pas séparée d'un appel à une libération générale : non seulement des normes académiques verrouillant le champ esthétique, mais aussi des hiérarchies sociales, des convenances bourgeoises, des normes sexuelles, de l'éloge des traditions et du culte des nations.

L'expérimentation dans les arts s'accompagne donc de l'espoir qu'elle déborde dehors : « Je détruis les tiroirs du cerveau et ceux de l'organisation sociale », écrit Tristan Tzara dans son manifeste dada 1918.

PdH

**Edition****2018**

*Cinéma absolu - Avant-garde 1920-1930*, Mettray éditions (diff. Macula), 811p. (traduction en anglais à paraître, décembre 2020)

**2007**

*Andy Warhol. Le Cinéma comme braille mental*, Paris Expérimental.

**1997**

*Man Ray, directeur du mauvais movies* (co-direction avec Jean-Michel Bouhours), Centre Pompidou.

**1985**

*Cinéma intégral*, Transédition.

**1980**

*Le dessin contemporain. Vers un élargissement du champ artistique*, CNDP.

**Articles et participation à des ouvrages collectifs (selection)****2018**

« L'appel d'air. Sortir de l'ombre de Marcel Duchamp », cat. *Air Glacière* (Franck Dubois & Benoit Pierre).

**2012**

« Contre l'art... au nom de l'art (dadaïstes, surréalistes et constructivistes devant le cinéma) », *Predella*, Pise.

**2012**

« Opticeries: Marcel Duchamp, Anémic Cinéma » in *Collection Films*, Centre Pompidou.

**2006**

« Les ombres transparentes de Marcel Duchamp », in *Lumière, Transparence, Opacité*, Nouveau Musée national De Monaco.

**2005**

« Objet à détruire ? », in *Du vandalisme. Art et destruction*, Bruxelles, La lettre volée.

**2001**

« Une expérience définitivement inachevée. Aperçus sur le cinéma d'avant-garde des années vingt en France », in *Jeune, dure et pure !*, Cinémathèque française, .

Articles publiés dans *Mettray, Art Press, Opus international, Melba, Luna Park, Cahiers du Musée national d'art moderne, Critique, Critique d'art, Le Magazine littéraire...*

**Enseignement****1990-2017**

Maître de conférences en Histoire de l'art contemporain, Université Paris-1 (Panthéon-Sorbonne)

**1987-1989**

Enseignement à l'Ecole des Beaux-Arts de Tours (« Histoire de l'art et culture générale »)

**1982-1987**

Enseignement d'histoire de l'art et d'histoire du cinéma Université Paris 1, Paris 8...